

Brinsea

ChickSafe eco

Installations- og betjeningsvejledning

- * **Vigtigt! Installer ChickSafe Eco, og monter døren FØR du installerer batterier. Manglende overholdelse af dette kan forårsage forkert betjening og mulig skade.** (Se side 3).
- * **ChickSafe leveres forudindstillet til tilslutning til en FULDT ÅBEN DØR. Manglende overholdelse af dette vil forårsage forkert betjening og mulig skade.** (Se side 3).

Læs disse instruktioner omhyggeligt, inden du installerer din ChickSafe Eco for at opnå de bedste resultater, og gem disse instruktioner til fremtidig reference.

For at registrere dit nye Brinsea-produkt og kvalificere dig til din gratis 3-års garanti, kan du besøge www.brinsea.co.uk inden for 30 dage efter købet og følge linket på Brinseas hjemmeside. Serienummeret kan findes på æsken og inde i batterirummet. Tilmeld dig Brinseas nyhedsbrev for at modtage de seneste nyheder og oplysninger.

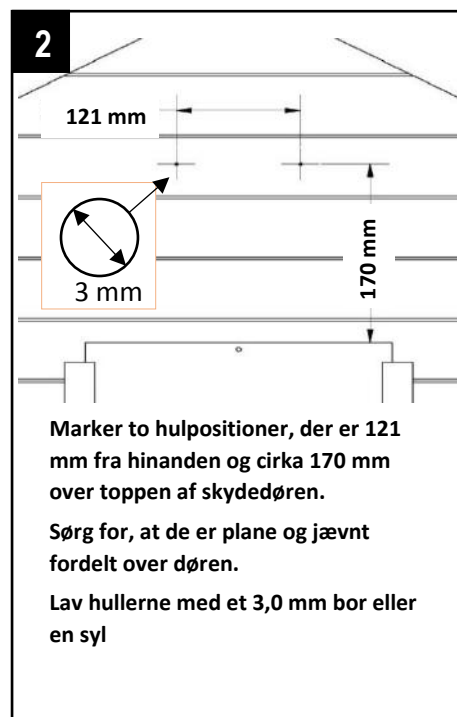
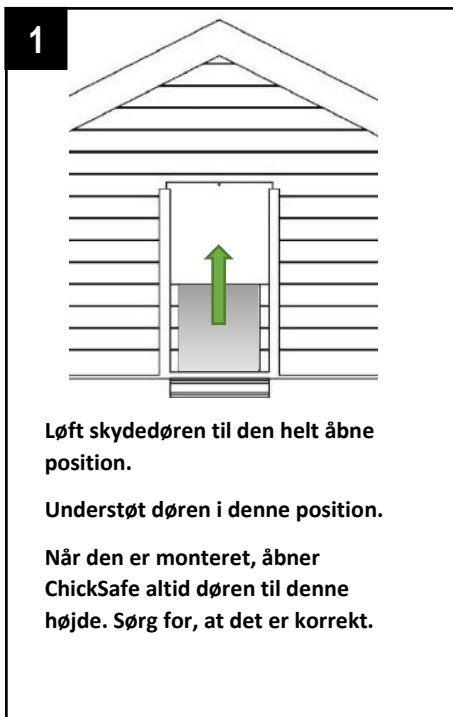
- * **Advarsel - Risiko for personskade! Hold fingrene væk fra den bevægelige dør og ledningen. Motoren kan starte uden varsel.**
- * **Sørg for, at den maksimale dørvægt på 4,0 kg ikke overskrides, da dette vil forårsage skade på motoren og ugyldiggøre garantien! Bemærk, at trædøre er tungere, når de er våde.**
- * **Den maksimale dørløftehøjde er 400 mm. Overskrid ikke dette, da betjeningen vil være forkert, og ledningen kan løsnes.**
- * **Kontroller skydedøren for at sikre, at den kører jævnt og pålideligt både opad og nedad. ChickSafe bruger tyngdekraften alene til at lukke døren.**
- * **For at montere ChickSafe længere væk fra døren, kan der monteres en længere ledning. Se vores "Ofte stillede spørgsmål" om ChickSafe på www.brinsea.co.uk for at få flere oplysninger.**
- * **Dette apparat kan bruges af børn fra 8 år og derover og personer med nedsatte fysiske, sensoriske eller mentale evner eller manglende erfaring og viden, hvis de har fået tilsyn eller instruktion om brugen af apparatet på en sikker måde og forstår de involverede farer. Børn må ikke lege med apparatet. Rengøring og brugervedligeholdelse må ikke foretages af børn uden opsyn.**

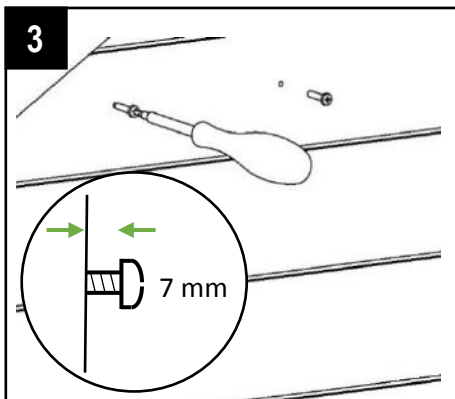
Nødvendige værktøjer til installation:

- Skruetrækker (stjerneskrue-trækker, PZ1)
- Bor med 3 mm diameter bor eller en syl
- Målebånd

Advarsel! - Bemærk:

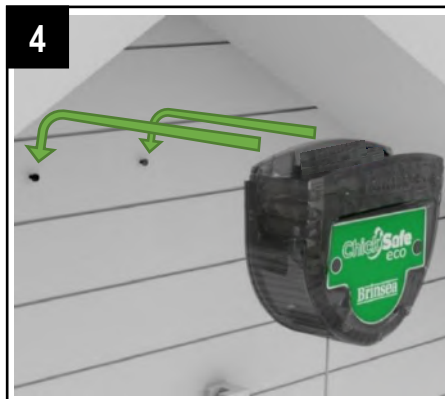
- Brug kun alkaliske AA-batterier
- Overhold korrekt polaritet for at forhindre lækage eller risiko for brand
- Bland ikke gamle og nye batterier
- Brug ikke genopladelige batterier
- Brug ikke et 9 volts batteri
- Fjern batterierne, hvis du ikke agter at bruge ChickSafe Eco i en længere periode.





3
 Begynd at montere de to medfølgende skrue i de huller, du har lavet.

Spænd hver skrue, indtil hovedet er 7 mm fra overfladen.



4
 Hæng ChickSafe på de to skrue.

Spænd forsigtigt hver skrue for at gøre ChickSafe sikker.

Sørg for, at ChickSafe forbliver flad mod fastgørelsesoverfladen.

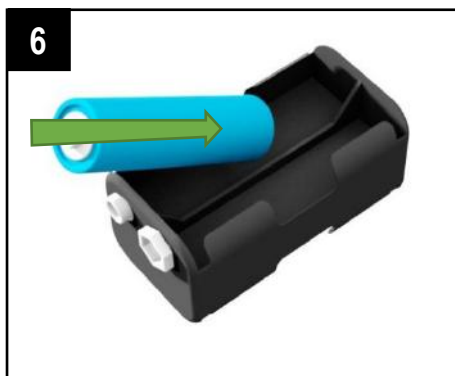


5
 Lav et hul, eller fastgør en ring midt på toppen af døren efter behov.

Bind ChickSafe-ledningen til hullet/ringen.

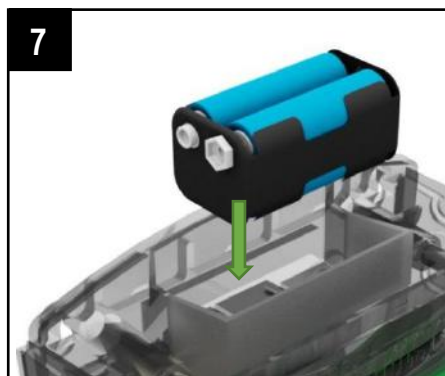
Sørg for, at ledningen er stram, når den er bundet.

Lad nu døren hænge på ledningen.

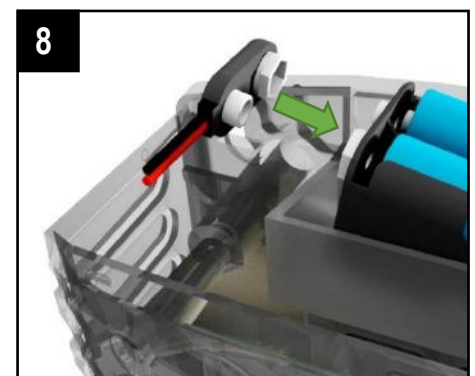


6
 Sæt batterierne i holderen.

Kontroller polariteten for hvert batteri!



7
 Batteriholderen passer sådan op i toppen af ChickSafe.



8
 Sæt stikket i batteriholderen.

Efter 10 sekunder kører motoren kort.



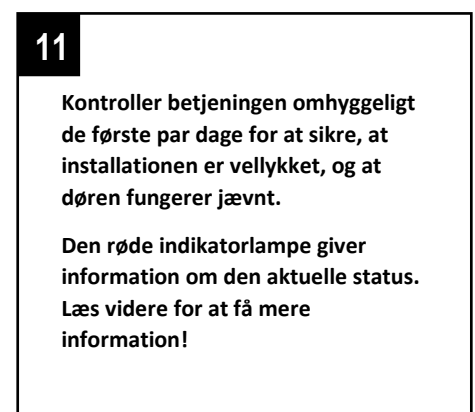
9
 Sæt batteridækslet over toppen.

Det skubbes ned på plads.



10
 ChickSafe er nu klar!

Døren åbnes eller lukkes i henhold til dagslyset.



11
 Kontroller betjeningen omhyggeligt de første par dage for at sikre, at installationen er vellykket, og at døren fungerer jævnt.

Den røde indikatorlampe giver information om den aktuelle status. Læs videre for at få mere information!



Enkelt blink hvert 30. sekund – Døren er åben



Dobbelt blink hvert 30. sekund – Døren er lukket



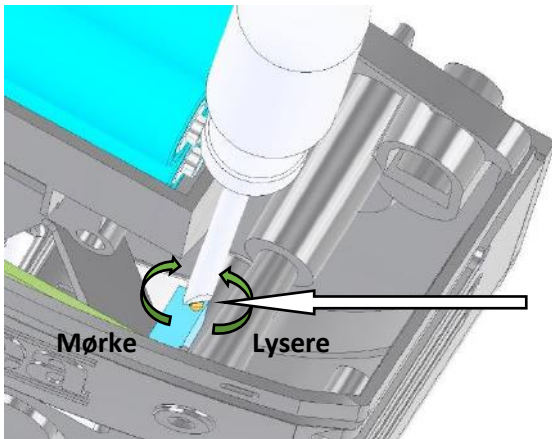
Enkelt blink hvert 10. sekund – Døren er åben, udskift batterier snart!



Dobbelt blink hvert 10. sekund – Døren er lukket, udskift batterier snart!



Enkelt blink hvert sekund – Døren sidder fast, eller batterierne er for afladede til at kunne åbne døren. Undersøg årsagen!



Justering af lysniveau ved lukning

Lysniveauet for lukning i skumringen kan variere efter placering og installationens retning. Det lysniveau, der får døren til at blive lukket, kan justeres:

360 grader med uret for at sænke lysniveauet (mørkere).

360 grader mod uret for at øge lysniveauet (lysere).

(Brug en lille, flad skruetrækker).

Justér med en omdrejning ad gangen. Justeringsintervallet fra fabriksindstillingen er ca. 5 omdrejninger mørkere (med uret), 15 omdrejninger lysere (mod uret). Justering udover dette interval har ingen effekt.

Rengøring:

Frakobl batteriholderen, før du rengør ChickSafe Eco.

Hold altid batteriholderen og de elektriske forbindelser tørre.

Nedsæk ikke ChickSafe Eco i vand.

Tør overfladerne af med en fugtig klud og mildt rengøringsmiddel om nødvendigt.

Nulstil:

Hvis batterierne bliver tilsluttet, før døren er installeret, eller hvis ledningen er løsnet fra døren, kan det være nødvendigt at nulstille systemet:

1. ChickSafe skal være lodret i sin installerede position.
2. Frakobl batteriholderens stik.
3. Vent 1 minut.
4. Træk forsigtigt enden af ledningen ned, og genmonter batteriholderens stik, mens du trækker i den.
5. Hold ledningen stram. Efter 10 sekunder afbrydes ledningen i et sekund og begynder derefter at køre ind.
6. Hold konstant ledningen stram, indtil motoren stopper.
7. Frakobl batteriholderen.

Systemet er nu nulstillet til standardpositionen. Følg installationsvejledningen fra starten for at sikre, at døren åbnes til den rigtige position. Se vores "Ofte stillede spørgsmål" om ChickSafe på www.brinsea.co.uk for at få flere oplysninger.

Overensstemmelseserklæring

Vi: BRINSEA PRODUCTS LTD.

32-33 Buckingham Road
Weston Industrial Estate
Weston-super-Mare
North Somerset
BS24 9BG

Erklærer på eget ansvar, at produkterne:

Automatiske hønsesdørsåbnere:

ChickSafe Eco (serienumre CS010/xxxxxxxx)
ChickSafe Eco med dør (serienumre CS015/xxxxxxxx)
ChickSafe Advance (serienumre CS020/xxxxxxxx)
ChickSafe Advance med dør (serienumre CS025/xxxxxxxx)

som denne erklæring vedrører, er i overensstemmelse med følgende EU-direktiver:

2006/42/EF Maskindirektiv
2014/30/EU Direktiv om elektromagnetisk kompatibilitet
2011/65/EU Regler for begrænsning i brugen af visse farlige stoffer i elektrisk og elektronisk udstyr

De relevante afsnit i følgende standarder er blevet brugt:

EN 60335-1:2012+A13:2017
EN 55014-1:2006+A2:2011
EN 55014-2:1997+A2:2008
EN 50581:2012

Den tekniske dokumentation for produkterne er tilgængelig fra ovenstående adresse.

Autoriseret repræsentant: Ian Pearce, Managing Director

Underskrift:

Udstedelsesdato: Februar 2020

Udstedelsessted: 32-33 Buckingham Road, Weston Industrial Estate, Weston-super-Mare, North Somerset, BS24 9BG, United Kingdom.

Automatiske døråbnere og tilbehør er beregnet til at hjælpe med at holde høns i sikkerhed, men det overordnede ansvar for dyrenes velfærd og sikkerhed forbliver hos ejeren/brugeren. Brinsea, deres forhandlere eller distributører er ikke ansvarlige for tab af dyr eller andre tab i tilfælde af fejl.

Produktmål: Højde 150 mm, bredde 150 mm, dybde 75 mm. Vægt 375 g.



Brugte elektriske og elektroniske produkter må ikke blandes med almindeligt husholdningsaffald. For korrekt behandling, nyttiggørelse og genbrug skal du aflevere dette produkt hos et indsamlingssted, hvor der tages gratis imod det.

Kontakt din lokale myndighed for at få yderligere oplysninger om dit nærmeste udpegede indsamlingssted.

Bortskaffelse af dette produkt vil medvirke til at spare værdifulde ressourcer og forhindre potentielle negative effekter på menneskers sundhed og miljøet, som ellers kan opstå som følge af ukorrekt håndtering af affald.

Brinsea Products Ltd, 32-33 Buckingham Road, Weston Industrial Estate, Weston-super-Mare, N. Somerset, BS24 9BG

Tlf.: 0345 226 0120

+44 1934 417523

sales@brinsea.co.uk

www.brinsea.co.uk